

### **Анализ кадрового потенциала Владимирской области**

Экономика нашей страны переживает не лучшее время, в ближайшей перспективе серьезные изменения. В связи с возможным расширением производства в различных сферах внутри страны, встает вопрос о кадровом потенциале, способном участвовать в этом самом расширении.

В нынешних условиях необходима активная работа над кадровой политикой, без этого выход из социально-экономического кризиса становится трудно осуществим, при этом вопрос о проработке кадрового потенциала становится актуальной проблемой. В работе проанализирована динамика кадрового потенциала, а так же его состав по следующим характеристикам: по полу и возрасту, по наличию и уровню образования, по наличию опыта работы.

Анализ кадрового потенциала по полу и возрасту показал, что средний возраст населения на 2012 год: среди мужчин – 35,2; среди женщин – 34,9. На 2013 год: среди мужчин – 35,6; среди женщин – 35,5. Так как пенсионный возраст для мужчин в нашей стране 60 лет (для Крайнего Севера и приравненных к нему местностях — 55), а для женщин (для Крайнего Севера и приравненных к нему местностях — 50), то анализ был направлен на структуру кадров в пределах этого возраста. Были проведены исследования о наличии дискриминации граждан по возрасту при трудоустройстве. По данным анализа были сделаны следующие выводы: в целом как в 2012 г., так и в 2013 г. количество мужчин среди потенциальных кадров больше, чем женщин на 369 тыс. и на 346 тыс. человек в 2012 г. и в 2013 г. соответственно. Наибольший удельный вес среди мужчин и женщин занимает группа от 20 до 24 лет. Это свидетельствует о положительной динамике в кадровом возрастном составе. В целом численность потенциальных кадров к 2013 году выросла на 6 тыс. человек, что является сравнительно небольшим изменением. Причем среди мужчин это значение снизилось на 8 тыс. человек, а среди женщин выросло на 15 тыс. человек. Наибольшему изменению к 2013 году по численности среди мужчин подверглась возрастная группа от 20 до 24 лет, их численность уменьшилась на 29 тыс. человек. Наибольший рост наблюдается у возрастной группы от 40 до 44 лет на 17 тыс. человек. Среди женщин к 2013 году больше остальных увеличилась возрастная группа от 55 до 59 лет на 15 тыс. человек, а наибольшее снижение среди женщин в возрасте от 25 до 29 лет, те же 15 тыс. человек.

Проведён анализ наличия дискриминации потенциальных работников по половому признаку. В целом такая проблема не стоит. Однако на предприятиях отдельных отраслей предпочтение отдаётся мужчинам. Проведенный опрос потенциальных работников, ищущих работу показал, что в целом работодатели предпочитают нанимать на работу мужчин в возрасте от 35 до 55 лет, женщин - в возрасте от 25 до 40 лет.

Проведен анализ кадрового потенциала по уровню образования. Этот фактор так же является одним из ключевых, так как без определенного уровня образования те или иные категории работ и должностей попросту недоступны для граждан. Для анализа были выделены шесть категорий по уровню образования: высшее профессиональное; среднее профессиональное; начальное профессиональное; среднее общее; основное общее; отсутствие основного общего. По результатам анализа был сделан вывод о том, что уровень образования женщин в целом выше, чем уровень образования мужчин как в 2012 году, так и в 2013 году. Получивших высшее образование среди женщин больше, чем мужчин на 55 тыс. человек и 77 тыс. человек в 2012 году и в 2013 году соответственно. Так же женщин получивших среднее профессиональное образование больше, чем мужчин на 81 тыс. человек и на 59 тыс. человек в 2012 году и в 2013 году соответственно. А вот среди граждан, получивших начальное профессиональное образование, мужчин больше на 218 тыс. человек и на 209 тыс. человек в 2012 году и в 2013 году соответственно. Далее идет среднее полное образование, мужчин с этим уровнем образования больше чем женщин в 2012 году на 151 тыс. человек и на 158 тыс. человек в 2013 году. Среди лиц, получивших только основное общее образование так же больше мужчин, в 2012 году на 120 тыс. человек, на 103 тыс. человек в 2013 году. Не имеют и этого образования к 2013 году 25 тыс. человек среди мужчин и 12 тыс. человек среди женщин.

### Секция 3. Актуальные проблемы экономики

Самой многочисленной группой по образованию являются мужчины и женщины, получившие среднее полное образование их к 2013 году 34,21% (мужчины) и 32,12% (женщины). Меньше всего лиц без основного общего образования, 1,12% к 2013 году среди мужчин и 0,63% среди женщин. В целом можно сказать, что уровень образованности среди потенциальных кадров растет.

Уровень образования играет ключевую роль при трудоустройстве, на сегодняшний день весьма востребованы специалисты технических специальностей. Развитие промышленного комплекса должно создать массу рабочих мест, и, в принципе, традиционно пропорции таковы, что рабочих мест в сфере физического труда больше, чем в руководящих должностях. И проанализированные данные удовлетворяют этим пропорциям. Потенциальных кадров с высшим образованием, которые в перспективе могли бы занять руководящие должности, так как имеют в том числе высшее образование меньше, чем кадров со средним образованием.

Ещё одним немаловажным фактором при анализе потенциальных кадров является наличие опыта работы. Как показал анализ, всего опыт работы имеют в 2012 году – 2920 тыс. человек (70,69% от общего числа). Среди них оставили прежнее место работы в связи с высвобождением, сокращением штатов, ликвидацией предприятия, собственного дела – 750 тыс. человек, в связи с увольнением по собственному желанию – 1025 тыс. человек, в связи с окончанием срока действия срочного трудового договора – 244 тыс. человек, в связи с увольнением из Вооруженных Сил – 14 тыс. человек, в связи с другими причинами – 888 тыс. человек. Не имеющих опыта в 2012 году 1210 тыс. человек, их удельный вес в общей массе 29,29%. В 2013 году опыт имеют – 2996 тыс. человек (72,42% от общего числа), что на 76 тыс. человек больше предыдущего года. Число лиц, оставивших прежнее место работы в связи с высвобождением, сокращением штатов, ликвидацией предприятия, собственного дела сократилось на 39 тыс. человек и составило – 711 тыс. человек, в связи с увольнением по собственному желанию выросло на 94 тыс. человек и составило – 1119 тыс. человек, в связи с окончанием срока действия срочного трудового договора сократилось на 32 тыс. человек и составило – 212 тыс. человек, в связи с увольнением из Вооруженных Сил увеличилось на 1 тыс. человек и составило – 15 тыс. человек, в связи с другими причинами выросло на 50 тыс. чел. и составило – 938 тыс. человек. Не имеющих опыта в 2013 году 1142 тыс. человек, что на 68 тыс. человек меньше, чем в 2012 году, удельный вес по этой группе 27,60%.

Проведенный анализ позволил сделать вывод, что потенциальных кадров с опытом работы за рассматриваемый период стало больше на 1,73%. То есть привлекательность этих людей как потенциальных кадров стала выше.

Одним из основных направлений должна стать стратегия государства по улучшению состояния кадров и роста кадрового потенциала страны в целом и её регионов. Необходимо исполнять следующие условия:

- обоснованность и обеспеченность кадровой политики;
- обеспечение устойчивого социально-экономического развития общества;
- создание условий для граждан для свободного выбора направления трудовой деятельности и профессиональной подготовки;
- совершенствование не только системы высшего профессионального образования, но и возрождение среднего профессионального образования на основе воссоздания профтехучилищ и техникумов, что обеспечит подготовку кадров требуемых специальностей на разных профессиональных уровнях.

#### Литература

1. <http://www.gks.ru> – Федеральная служба государственной статистики
2. <http://vladzan.ru/> - Департамент по труду и занятости населения Владимирской области
3. <http://www.avо.ru/region/> - Администрация Владимирской области

### **Оценка занятости населения Владимирской области**

Занятость населения является важной социально-экономической категорией, связанной с реализацией права человека «свободно распоряжаться своими способностями к труду, выбирать род деятельности и профессию» (п. 1 ст. 37 Конституции РФ).

Занятость населения — это состояние его экономически активной части, которое характеризуется наличием у людей работы, или легитимного, т.е. не противоречащего действующему законодательству, доходного занятия. Иначе говоря, занятость — это обеспеченность людей общественно необходимой работой, приносящей им заработок, трудовой доход.

Состояние занятости прямо связано с понятием «занятые», которое в официальной российской экономической практике имеет неоднозначную трактовку. Так, Закон о занятости населения в Российской Федерации» категорию занятых трактует шире, чем это определено в рекомендациях Международной организации труда, которым следует Росстат. Содержание этого понятия и особенности подхода к подсчетам численности рассматриваемой категории населения приведены далее.

Рыночные преобразования в России привели к изменению уровня и структуры занятости населения в ней. Эти изменения коснулись всех структурных элементов занятости: структуры экономически активного населения, половозрастной и отраслевой структур занятости и др.

Число мужчин превышало число женщин среди руководителей органов управления и организаций в 1,6 раза, среди рабочих — в 2,3 раза. Доля руководителей органов власти и учреждений вместе со специалистами высшего и среднего уровня квалификации составляла 39% числа занятых в экономике. Рабочие, в состав которых включены также и работники товарного сельскохозяйственного производства, занимали 44,1% занятых в экономике.

Численность населения Владимирской области по данным Росстата составляет 1 413 321 чел.

Рынок труда. Численность экономически активного населения в январе-сентябре 2014г. составила, по итогам обследования населения по проблемам занятости, 757,3 тыс. человек, или 69,7% от общей численности населения области в возрасте 15-72 лет. Из них 723,5 тыс. человек (95,5%) были заняты трудовой деятельностью и 33,8 тыс. (4,5%) не имели занятия, но активно его искали (в соответствии с методологией Международной Организации Труда классифицируются как безработные).

Среднесписочная численность работников организаций, включая субъекты малого предпринимательства, в сентябре 2014 года составила 442,7 тыс. человек, что составляет 59,8% занятого населения области. На долю организаций, не относящихся к субъектам малого предпринимательства, приходится 71,5% работающих. Кроме того, в организациях, не относящихся к субъектам малого предпринимательства, привлекалось на условиях совместительства и по договорам гражданско-правового характера 15,2 тыс. человек (в эквиваленте полной занятости). Общее число замещенных рабочих мест для полной занятости работников в этих организациях, определенное как суммарное количество работников списочного состава, совместителей и работников, выполнявших работы по договорам гражданско-правового характера, в сентябре 2014г. составило 331,6 тыс. человек, и стало меньше, чем в соответствующем периоде 2013 года, на 3,8 тыс. человек (на 1,1%).

К началу ноября 2014г. в органах государственной службы занятости населения администрации Владимирской области состояли на учете 10,9 тыс. не занятых трудовой деятельностью граждан, из них 7,9 тыс. человек имели статус безработного. В октябре 2014г. в органы государственной службы занятости населения за содействием в поиске подходящей работы обратились 4127 человек, что на 324 человека (на 7,3%) меньше, чем в октябре 2013 года.

Получили статус безработного 1755 человек, что на 17 человек (на 1%) меньше, чем в октябре 2013г.

### Секция 3. Актуальные проблемы экономики

В целом состояние занятости населения области улучшилось по сравнению с предыдущим аналогичным периодом. Это обусловлено тем, что наблюдается незначительный рост деловой активности.

#### **Литература**

1. <http://www.gks.ru> – Федеральная служба государственной статистики
2. <http://vladzan.ru/> - Департамент по труду и занятости населения Владимирской области
3. <http://www.avo.ru/region/> - Администрация Владимирской области

### **Специальные налоговые режимы как фактор стимулирования малого бизнеса**

В современной экономике малый бизнес получает все большее распространение, что обусловлено его динамичностью, быстротой адаптацией к изменчивой конъюнктуре рынка, а также определенными льготами, предоставляемыми государством данному сектору экономики. Малые предприятия не требуют крупных стартовых инвестиций и гарантируют высокую скорость оборота ресурсов. Именно поэтому они способны быстро и эффективно решать проблемы реструктуризации экономики, формирования и насыщения рынка потребительских товаров в условиях ограниченности финансовых ресурсов.

К малым предприятиям относят субъектов предпринимательской деятельности, отвечающих определенным критериям, установленным законодательными актами и касающимся объемов хозяйственной деятельности, в частности, размеров выручки, стоимости основных средств, а также численности работников [1]. В частности, в России таким нормативным документом является Федеральный закон от 24.07.2007 N 209-ФЗ (ред. от 28.12.2013) «О развитии малого и среднего предпринимательства в Российской Федерации», в котором заложены нормативно-правовые основы развития малого бизнеса [5].

С учетом особенностей российского налогового законодательства, в соответствии с которым налоговая нагрузка на предприятия и организации достаточно высока, для стимулирования развития малых предприятий решающее значение имеет право применения льготных налоговых режимов, установленных Налоговым Кодексом РФ [4].

В соответствии с НК РФ для субъектов малого предпринимательства, помимо общей системы налогообложения, предусмотрены специальные налоговые режимы: упрощенная система налогообложения (УСН); единый налог на вмененный доход (ЕНВД); единый сельскохозяйственный налог (ЕСХН); система налогообложения при выполнении соглашений о разделе продукции; патентная система налогообложения [2]. Каждая система имеет свои плюсы и минусы в основном связанные с размером налоговой нагрузки и различными ограничениями для её применения.

Общая система налогообложения предоставляет субъектам малого предпринимательства сравнительно небольшие специальные условия, упрощающие для них порядок ведения учета и представления отчетности и частично снижающие налоговое бремя на малый бизнес. Поэтому подавляющая часть малых предприятий используют право применения одного из специальных режимов, дающих таким предприятиям немалые преимущества и тем самым способствующих расширению объемов хозяйственной деятельности, росту эффективности производства и увеличению благосостояния страны в целом.

Упрощенная система налогообложения – один из самых распространенных режимов налогообложения малого бизнеса, обладающих рядом преимуществ по сравнению с общим режимом. Например, сложные в исчислении налоги, такие как налог на прибыль и налог на имущество организации при применении УСН заменяет единый налог, расчет которого более прозрачен и прост, а, следовательно, в большей степени отвечает нуждам малого бизнеса. Данное обстоятельство значительно упрощает ведение налогового учета и сдачи налоговой отчетности, так как обязанность вести налоговый учет и представление налоговой отчетности по каждому, указанному выше, налогу в отдельности заменяется необходимостью проведения мероприятия только в отношении одного налога. Немаловажным фактом является упрощение бухгалтерского учета для налогоплательщиков, которые применяют упрощенную систему налогообложения. Данное упрощение заключается в том, что отпадает необходимость ведения бухгалтерского учета с использованием различных ведомостей, регистров, журналов, с заменой его бухгалтерским учетом с использованием [3].

Использование системы ЕНВД позволяет еще более упростить систему ведения отчетности и, кроме того, дает такое весьма важное в условиях неопределенности экономической конъюнктуры преимущество, как абсолютно точная известность сумм налога, подлежащего уплате на протяжении как минимум года. Фиксированный размер ЕНВД (при сохранении объема

### Секция 3. Актуальные проблемы экономики

хозяйственной деятельности и соответствующих величин физического показателя, используемых для расчета налога) позволяет предпринимателю точно спрогнозировать свои налоговые платежи. Патентная система налогообложения, применение которой возможно для индивидуальных предпринимателей, обеспечивает такую же определенность и, кроме того, позволяет четко определить временной период, в течение которого физическое лицо осуществляет предпринимательскую деятельность (в соответствии с положениями НК РФ применение патента возможно на срок от одного до 12 месяцев).

При этом использование специальных налоговых режимов не имеет ничего общего с какими-либо нелегитимными способами снижения налоговой нагрузки, а напротив, стимулирует рост объемов хозяйственной деятельности предприятий малого бизнеса и, как следствие – рост налоговых доходов бюджета. Как показывают фактические данные, объем налоговых отчислений от деятельности субъектов малого и среднего предпринимательства в истекшем году составил 877,9 млн. рублей (от малого бизнеса - 641,5 млн. руб., от среднего – 236,5 млн. руб). В частности, поступления от единого налога на вмененный доход в Муроме составили 120,6 млн. рублей, а удельный вес ЕНВД в общей сумме налоговых поступлений составил 17,8%. Иными словами, деятельность малых предприятий обеспечила поступление почти 1/5 дохода местного бюджета. В сравнении с городом Ковровым этот показатель находится на более высоком уровне (в г. Коврове – 7,4%), однако существуют резервы роста предпринимательской активности, о чем свидетельствуют показатели областного центра. В г. Владимире доходы от ЕНВД составили 41,3% городского бюджета.

В связи с этим можно с уверенностью говорить о необходимости дальнейшего совершенствования налогового законодательства в части стимулирования деятельности малых предприятий.

#### Литература

1. Романовский М.В. Финансы и кредит: учебник / под ред. проф. Г.Н. Белоглазовой – М.: Юрайт-Издат, 2004. – С. 575
2. Бухвальд Е.М. О роли малого предпринимательства в развитии экономики России // Вестник РГНФ. 2012. №1
3. Пансков В.Г. Налоги и налогообложение в Российской Федерации – М.: МЦФЭР. 2010. – С. 1138.
4. Налоговый кодекс Российской Федерации (часть первая) от 05.08.2000 № 117-ФЗ (ред. от 08.03.2015)
5. Федеральный закон от 24.07.2007 N 209-ФЗ (ред. от 28.12.2013) "О развитии малого и среднего предпринимательства в Российской Федерации"

### **Оценка занятости населения округа Муром**

В современную эпоху занятость стала одной из острых социально-экономических проблем, волнующих и государство, и общество, и отдельных людей. С каждым новым десятилетием ее острота не только не ослабевает, но, наоборот, все более нарастает. Одни государства решают эту проблему более или менее успешно, другие же испытывают в ее решении значительные трудности. Чем больше людей занято общественно полезной и эффективной работой, тем больше в стране валовой внутренний продукт (при прочих равных условиях). Наличие высокой и растущей безработицы не позволяет произвести потенциально возможный ВВП (выпуск продукции при полной и эффективной занятости), что создает значительные трудности для государства в решении социальных проблем. В особенно тяжелом положении оказываются лица, длительное время не работающие и не имеющие источников существования, кроме пособий, выделяемых в соответствии с теми или иными государственными программами. Это толкает их на поиск жизненных средств незаконным способом, усиливает криминальную ситуацию и другие негативные явления в обществе.

Период с 2000 года до октября 2008 года (до начала финансового кризиса) можно характеризовать как время стабилизации рынка труда. Численность безработных в округе Муром за это время сократилась почти на 1560 человек. В мае 2008 года число безработных достигло минимума за последние 15 лет - 1060 человек, количество вакансий при этом превышало численность претендентов.

Мировой финансовой кризис, начавшийся в 2008 году, проявился в форме резкого ухудшения основных экономических показателей в большинстве развитых стран, и последовавшей в конце того же года глобальной рецессии (спада). Как следствие, в первом полугодии 2009 года за помощью по трудоустройству в центр занятости населения города Мурома обратилось 5000 граждан, потерявших работу, что соответствовало величине годового показателя, отмеченного за предыдущие 5 лет. число вакантных мест при этом сократилось более чем в 3 раза. Со второго полугодия безработица стала постепенно отступать, остановившись на отметке 2100 человек.

Численность безработных на конец года составила 2527 человек (на 1000 человек больше по сравнению с началом года), уровень безработицы - 3,2%. Наивысший пик безработицы был зарегистрирован в мае отчетного года - 3233 человека, уровень безработицы - 3,6%.

Таким образом, за исследуемый период среднесписочная численность работников по крупным и средним организациям снизилась на 100 человек, численность безработных граждан снизилась на 1558 человек (на 61,65%), уровень безработицы снизился на 1,8%; процент граждан, трудоустроенных через службу занятости, повысился с 60,61 в 2009 г. до 80,69 в 2013 г. (на 20,08%).

В результате проведенного исследования можно сделать вывод, что на рынке труда в округе Муром наблюдается диспропорция в сферах занятости в сторону услуг, а не в сторону реального производства. Об этом говорит снижение количества работников в сфере производства и распределения ресурсов и в сфере обрабатывающих производств, а также увеличение количества работников в сфере здравоохранения и социальных услуг. Уровень здравоохранения в округе Муром составляет 6,4% (118 место в России). Данный показатель отражает состояние сферы здравоохранения и рассчитывается по критериям Всемирного Экономического Форума.

Годовое финансирование отрасли из городского бюджета - 138 004 -.000 руб. (131 место в России).

Наибольший прирост работников наблюдается в сфере торговли и ремонта (темпы прироста 41,81%).

В 2014 г. в округе Муром процент развитости сельского и лесного хозяйства от всей совокупности экономических отраслей города составил 6,1% (76 место по стране). За исследуемый период численность работников в этой сфере снизилась на 28 человек.

### Секция 3. Актуальные проблемы экономики

В сфере обрабатывающих производств численность работников снизилась на 1367 человек. Основными причинами являются снижение заработной платы, а также ликвидация заводов и сокращение числа рабочих мест.

Спад численности работников в большинстве сфер во многом связан с миграцией населения. За последний год приток мигрантов составил 1771 человек, отток - 2803 человек. В исследуемом округе темп роста инфляции, влияющей на рост цен на потребительские товары, превышает темп роста заработной платы населения и доходов общества. В ходе переписи населения многие молодые семьи высказывались негативно по поводу строительства атомной электростанции, что могло повлиять на отток населения. Эксперты считают, что в ближайшие годы общее число жителей города по этой причине может продолжать снижаться. Кроме того, численность населения сокращается за счет естественной убыли. За последний год число родившихся на 10000 человек составило 119 человек (111 место в России). Разница между числом родившихся и умерших составила -548 человек.

Перейдем к анализу безработного населения округа Муром. Безработными признаются лица трудоспособного возраста, не имеющие определенное время работы и заработка и ищущие его самостоятельно или при посредничестве организаций по трудоустройству. В России к категории безработных относятся лица от 16 лет и старше, которые в рассматриваемый период не имели работы или другого доходного занятия, самостоятельно или при чем-либо посредничестве занимались поиском работы и были готовы приступить к ней.

На конец 2013 года численность безработного населения в округе Муром составила 1129 человек (69 место по стране, 1 место - Москва, 27573 человек).

В первой половине 2014 года состояние рынка труда округа Муром и Муромского района оставалось стабильным. На 1 июля 2014 года численность официально зарегистрированных безработных в округе и районе составила 1099 человека, из них 936 человек - жители округа Муром, 163 человека - проживают в Муромском районе. Уровень официально регистрируемой безработицы составил в общем 1,4% (в % к трудоспособному населению), по городскому округу - 1,3%, по району - 1,9%.

Потребность в работниках, заявленная работодателями на 01.07.2014 г., составила 1460 единиц. Коэффициент напряженности на рынке труда (количество незанятых граждан, зарегистрированных в службе занятости на одну вакансию) составил 0,9. Валовой региональный продукт - 0,57%, доля ВРП по субъекту ~ 128 место в России.

В условиях рыночной экономики активная роль в стратегическом развитии района принадлежит инвестиционной политике. В связи с экономическим кризисом ежегодно уменьшается возможность вовлечения бюджетных средств, вкладываемых в реализацию программ социально-экономического развития. Необходимо уделить особое внимание для привлечения инвесторов к развитию нашей территории, поскольку именно инвестиции позволяют создать новые рабочие места, увеличить поступления налогов в бюджет района, улучшить качество жизни населения.



### **Оценка бюджетных рисков муниципального образования и пути их минимизации**

На сегодняшний день оценка бюджетных рисков и разработка путей их минимизации, является одной из важных задач эффективного управления бюджетной системой.

Многие современные экономисты, утверждают, что в настоящее время без учета рисков и факторов, их вызывающих, при принятии решений органами власти всех уровней трудно обойтись, особенно в условиях кризиса. [1].

В последние годы по темам, затрагивающим бюджетный процесс, написано довольно большое количество научных работ, в то время, как связанных с темой бюджетного риска, сравнительно мало. Существует несколько подходов к определению понятия «бюджетный риск»:

- Бюджетный риск в узком значении представляют собой потенциально возможные отклонения бюджетного показателя от его запланированного значения под воздействием рискообразующих факторов.

- Бюджетные риски в широком представлении заключаются в вероятности невыполнения мероприятий бюджетного планирования и бюджетной политики в связи с нарушением в движении бюджетных ресурсов и их пропорциях. [2].

Защититься в полном объеме от бюджетных рисков невозможно. Риски можно только минимизировать, тем самым используя для их оценки следующие методы:

- статистические;
- экспертные;
- построения факторных моделей.

Суть статистического метода заключается в определении вероятности появления потерь на основе статистических данных предшествовавшего периода и установлении области риска, коэффициента риска и т.д.

Метод экспертной оценки основывается на проведении опроса нескольких независимых экспертов в качестве единственного источника информации о параметрах уровня риска или определении влияния различных факторов на уровень риска.

Последний, третий метод зависит от принятых в модели допущений и от количества факторов, которые учитываются моделью. Кроме того, метод построения факторных моделей наиболее трудоемкий.

Наиболее часто для оценки бюджетных рисков используются статистический и экспертный методы.

Мероприятия, которые целесообразно провести, с целью минимизации бюджетных рисков:

- выявление всех возможных видов бюджетных рисков, влияющих на конкретный бюджет;
- выявление доходных и расходных статей бюджета, подверженных наибольшим отклонениям фактических значений от плановых;
- выявление факторов, потенциально способных оказать влияние на уровень бюджетных рисков;
- классификация рискообразующих факторов на управляемые, условно управляемые и неуправляемые;
- выбор методики оценки бюджетных рисков;
- сбор данных о плановых и фактических параметрах бюджета за предыдущие периоды, возможно, использовать выборку по нескольким бюджетам муниципальных районов со схожей экономической специализацией;
- изучение основных методов минимизации рисков;
- выбор критериев оценки эффективности проведенной минимизации бюджетных рисков. Это в первую очередь показатели, отражающие параметры самого бюджета и показатели социально-экономического развития территории;
- формулировка вывода о достигнутых результатах минимизации бюджетных рисков. [3].

### Секция 3. Актуальные проблемы экономики

С целью снижения рисков исполнения расходов местного бюджета необходимо продолжить работу по повышению качества управления финансовой политикой и эффективности использования бюджетных средств.

Таким образом, возникает острая необходимость в разработке и внедрении способов и методов по минимизации бюджетных рисков, которые могли бы снизить негативное влияние бюджетных рисков, при этом выявляя факторы, благоприятно воздействующие на показатели бюджета.

#### Литература

1. Шуваева А. Д., Тихонова С. С. Бюджетный риск: сущность и проблемы / Сайт Костромского государственного технологического университета [Электронный ресурс]: [http://www.kstu.edu.ru/science/misc/gio/Бюджетный риск.htm](http://www.kstu.edu.ru/science/misc/gio/Бюджетный_риск.htm)

2. Никулина Е.В., Федюшина И.Г. Характеристика бюджетных рисков: экономическая сущность и мероприятия по их минимизации // Молодой ученый. Экономика и управление – 2014 – №1. [Электронный ресурс]: <http://www.moluch.ru/archive/60/8588/>

3. Юшкин С.Н. Специфика бюджетных рисков территории и пути их минимизации //Актуальные проблемы экономики и права. – 2013. – № 1(25). [Электронный ресурс]: <http://apel.ieml.ru/archive/article/6402>

### **Анализ инвестиционной привлекательности на примере Владимирской области**

Актуальность исследования. Одной из проблем развития экономики является вопрос привлечения инвестиций, полностью решить который в нашей стране не удастся уже много лет. В современной России большинство сфер и отраслей её экономики испытывают острую необходимость в инвестиционных ресурсах.

Инвестиционная привлекательность области - это совокупность факторов, определяющих приток в них инвестиций или отток капиталов, включая отток человеческого капитала.

Во Владимирской области инвестиционный процесс имеет свои специфические особенности. В регионе имеются благоприятные условия для значительного притока инвестиций. Тем не менее, несмотря на явную привлекательность региона, приток инвестиций недостаточен для освоения уникального ресурсного потенциала. И проблема повышения инвестиционной активности в регионе, пожалуй, будет актуальна еще многие годы.

Объектом исследования являются Собинский муниципальный район, Судогодский муниципальный район и Суздальский муниципальный район Владимирской области.

Предмет исследования работы – инвестиционная привлекательность муниципальных районов Владимирской области.

Проведенный SWOT-анализ компонентов инвестиционного климата муниципальных образований позволил выявить их сильные и слабые стороны, возможности и угрозы. При проведении SWOT-анализ инвестиционного климата муниципальных районов Владимирской области показывает, что рассматриваемые нами муниципальные образования обладают всеми необходимыми предпосылками для активизации инвестиционной деятельности. Муниципальные образования обладают низким инвестиционным риском и высоким инвестиционным потенциалом в сфере инфраструктуры и экономики. Кроме того, районы имеют устойчивые позитивные тенденции роста всех основных показателей, характеризующих инвестиционную деятельность, что говорит о постоянно увеличивающемся интересе к организации бизнеса на ее территории со стороны потенциальных 88 и реальных инвесторов. Основными сдерживающими факторами инвестиционного развития являются: несовершенство административных процедур взаимодействия инвесторов с органами государственной власти, недостаточно эффективное использование открывающихся возможностей инвестиционного развития, недостаточно развитая информационная инфраструктура, высокий финансовый, экологический и социальный риски, недостаточная инвестиционная активность муниципальных образований. Таким образом, активизации инвестиционной деятельности на территории муниципальных районов должно способствовать устранение сдерживающих факторов инвестиционного развития за счет использования сильных сторон инвестиционной привлекательности муниципальных образований.

По результатам оценки компонентов инвестиционного климата территорий можно сделать вывод о том, что Собинский район занимает лидирующие позиции среди районов, рассматриваемых нами, и имеет высокий демографический, экономический, инфраструктурный и финансовый потенциалы, Суздальский район – второе место, а Судогодский район занимает низшие позиции. В то же время практически все исследуемые муниципальные районы имеют высокий уровень экологического и финансового риска.

Для эффективного управления инвестициями и повышения инвестиционной привлекательности на территориях, рассматриваемых в выпускной квалификационной работе, муниципальных образований Владимирской области, важно сформировать единую политику по привлечению инвестиций. Необходимо создание специального эффективного механизма, который должен включать в себя различные меры, а также определять направления для развития инвестиционной деятельности на муниципальном уровне. Такая система поддержки может основываться на снижении налоговых ставок для предприятий, привлекающих инвестиции с целью модернизации производства или создания новых востребованных на рынке товаров и услуг. Необходимо проработать, как это скажется на ускорении окупаемости инвестиций, переходе

### Секция 3. Актуальные проблемы экономики

проекта на стадию устойчивого роста прибыли, что скажется на получении прибыли, а, следовательно, на налоговых поступлениях в бюджет. То есть необходимо разработать механизм обоснования снижения налоговых нагрузок, что в дальнейшем обеспечит прирост бюджетных поступлений и окупит такие послабления для бизнеса.

#### **Литература**

1. <http://www.gks.ru> – Федеральная служба государственной статистики;
2. <http://vladzan.ru/> - Департамент по труду и занятости населения Владимирской области;
3. <http://www.avo.ru/region/> - Администрация Владимирской области.

А.В. Климова  
Научный руководитель: доцент Ю.Д. Мякишев  
*Муромский институт Владимирского государственного университета*  
602264, г. Муром, Владимирская обл., ул. Орловская, д. 23  
E-mail: *nastasyaklimova95@mail.ru*

### **Проблемы развития инноваций в России**

Инновация - это идея, новшество, востребованное рынком, способное обеспечить рост эффективности производственных систем. Она является конечным результатом интеллектуальной деятельности человека, то есть это плод его творчества и фантазии. Но инновация не отождествляется с изобретением, так как это новый подход к уже существующим явлениям и вещам.

Инновации играют немаловажную роль в современной мировой экономике. Развитые страны возлагают свои надежды на продолжение экономического роста при помощи инновационного пути развития, который заключается в использовании новшеств в производстве, хозяйстве, экономических отношениях вообще.

К развитию инновационной политики мировое сообщество заставил подойти экономический кризис. Данная политика дает возможность снижения себестоимости продукции, укрепления экономической безопасности и единого рыночного пространства организации новых отраслей, улучшения качества товара и услуг, тем самым повышая конкурентоспособность.

Для России инновационный путь является приоритетным. Но сегодня, не смотря на существующую инфраструктуру, созданную на территории страны, в большинстве своем она неработоспособна. Причина кроется в том, что для развития инновационного пути требуется квалифицированный персонал, создание особых экономических зон, технопарков, наукоградов, венчурных фондов, разработанная стратегия менеджеров в инновационном направлении развития предприятия. Проблема кадров состоит в том, что специалистов, работающих в данной сфере, очень мало. Многие предприятия сталкиваются с отсутствием желания что-то менять. Важную роль играет государство, которое должно финансировать инновационную деятельность в тех сферах, где нахождение частного инвестора представляется маловероятным.

В России также существует проблема в недостаточности нормативно-правовой базы. Правительство не осуществляет достаточный контроль за деятельностью государственных заказчиков и не поддерживает массовую реализацию инновационного потенциала страны. В законодательстве представлен незначительный набор льгот, что замедляет темп научно-технического прогресса. Коррупция является одной из главных проблем нашей страны, что тоже сказывается отрицательно. На практике разработка и внедрение инноваций в производство сопряжены с определенной опасностью, так как нужны высокие затраты, а фондов рискованного финансирования в России нет.

Изношенность основных фондов предприятий России также стоит на пути развития инновационной политики. Это оказывает отрицательное влияние на внедрение инноваций и модернизацию, так как внедрить новую технологию становится очень сложно.

Развитию инновационной инфраструктуры может поспособствовать зарубежный опыт создания венчурных фондов, которые аккумулируют и направляют инвестиционные ресурсы в предприятия, а также обеспечивают взаимодействие разных субъектов данной инфраструктуры.

Создание технопарков ведет к объединению специалистов, ученых общего профиля. Бизнес-инкубаторы занимаются созданием благоприятных условий для эффективной деятельности небольших фирм.

Сейчас в России полным ходом идет реализация Стратегии инновационного развития РФ на период до 2020 г., утверждённой распоряжением правительства от 8 декабря 2011 г. № 2227-р. Поддержкой инвестиционных проектов занимается Сколково, Российская венчурная компания, Фонд содействия инновациям, "Роснано" и другие институты. Общий объем государственной поддержки исследований и разработок составил более 370 миллиардов рублей.

### **Роль торговых домов в современной торговой системе России**

Развитая рыночная экономика, характерная для сегодняшней России, укрепление и наращивание экономической мощи национальных финансово-промышленных структур и развитие в этих структурах современного конкурентоспособного экспортного производства дает возможность создать на внутреннем и внешнем рынках сеть современных и эффективно действующих торговых домов.

Торговый дом - это тип крупной торговой организации, важнейшими особенностями которой являются активное проникновение в сферу производства товаров, организация кооперации производства и участие в кредитно-финансовых операциях.

Появление торговых домов в мировой рыночной системе относится ко второй половине XIX в. Этот период отличается бурным развитием промышленного производства, науки и техники, расширением торговых связей, основанных на новых средствах передачи информации и доставки грузов. В результате данных процессов обострилась конкуренция на мировых товарных рынках. В данных условиях мало было просто продать и поставить товар, необходим был поиск новых форм и методов торговли, привлечения потребителей. Развитие указанных услуг привело к необходимости налаживания тесного сотрудничества и кооперации с товаропроизводителями. Это позволило не только расширить перечень услуг, но удовлетворять индивидуальные запросы покупателей путем внесения определенных изменений в технологии производства и технические характеристики изделий. Таким образом стала создаваться и функционировать торгово-посредническая структура - торговые дома.

Функции, цели и задачи центрального аппарата и дирекций торгового дома определяются положениями, которые утверждаются гендиректором.

Важнейшими функциями торговых домов являются:

- организация торговли товарами производственно-технического плана, сельскохозяйственной продукцией и ТНП (товарами народного потребления), с включением в цепь товародвижения своей собственной товаропроводящей сети;
- предложение и оказание посреднических услуг в плане заключения договоров по закупкам, обмену либо сбыту продукции, включая возможность привлечения для этого товарных бирж;
- организация аукционов и выставок-ярмарок;
- выполнение маркетинговых исследований разной направленности и глубины;
- оказание рекламно-информационных и иных видов услуг по продвижению товаров;
- инвестирование свободных финансовых средств в производство конкурентоспособной или перспективной продукции.

Первые торговые дома в России возникли в 50—60-е годы XIX века. Темпы их развития были высокими: если в 1851—1860 гг. их было лишь 2, то к 1890 г. — уже 138, а к 1915 г. — 6147. Их основателями были известные предприниматели, торговцы. Наиболее активно российские торговые дома действовали на рынках текстиля, продовольствия, других потребительских товаров.

В России количество торговых домов постоянно растет. В настоящее время только в Москве их насчитывается более 300. Широкую известность получили, например, московские торговые дома «Россия», «МАК-ДАК», «Красный Октябрь», «Лукойл», «Ле-Монти», а также многие другие в разных регионах страны.

Таким образом, торговые дома занимают важную роль в развитии предпринимательской деятельности в России во всех отраслях промышленности. С каждым годом их потенциал возрастает, а в настоящее время даже делается акцент на развитие отечественного производства в качестве импортозамещения, с помощью торговых домов.

В.В. Лямкина  
 Научный руководитель: ст. преподаватель У.В. Колесникова  
 Муромский институт Владимирского государственного университета  
 602264, г. Муром, Владимирская обл., ул. Орловская, д. 23  
 E-mail: victory.love2013@yandex.ru

### Пенсионное обеспечение населения: состояние и перспективы развития

В 2013 году Правительством РФ была утверждена Стратегия долгосрочного развития пенсионной системы. Стратегия предусматривала переход на новый порядок формирования и расчета пенсий, который был введен уже с 1 января 2015 года.

Основными видами пенсионного обеспечения являются:

- 1) страховая пенсия;
- 2) социальная пенсия;
- 3) добровольная пенсия;
- 4) накопительная пенсия.

Условиями получения страховой пенсии являются:

- 1) достижение пенсионного возраста;
- 2) наличие минимального страхового стажа;
- 3) наличие не менее 30 пенсионных баллов на индивидуально лицевом счете в ПФР.

Социальная пенсия назначается при достижении 60 лет женщинами и 65 лет мужчинами в случае, если в силу каких-либо обстоятельств будущий пенсионер не смог приобрести необходимый трудовой стаж и пенсионные баллы для получения страховой пенсии.

Добровольной является пенсия, которая формируется будущим пенсионером самостоятельно путем заключения договора с негосударственным пенсионным фондом и осуществления в течение определенного времени личных взносов в выбранный фонд.

Накопительная пенсия формируется также по желанию пенсионера.

В течение 2014-2015 годов каждый гражданин 1967 года рождения и моложе имеет право выбрать свой вариант пенсионного обеспечения: направить всю сумму страховых взносов на формирование страховой пенсии или на формирование страховой и накопительной пенсий.

Если гражданин не выберет свой вариант пенсионного обеспечения в 2014-2015 годах или в течение 5 лет с начала трудовой деятельности, у него будет формироваться только страховая пенсия. Накопительная пенсия не индексируется государством. От формирования пенсионных накоплений можно отказаться в любой момент.

Инвестированием пенсионных накоплений, т.е. вложением этих средств в различные финансовые активы (акции, облигации и т.п.) занимаются управляющие компании (УК). В России действуют одна государственная управляющая компания Внешэкономбанк.[1]

Помимо передачи пенсионных накоплений между управляющими компаниями, участники системы ОПС могут переводить свои пенсионные накопления из Пенсионного фонда России в негосударственный пенсионный фонд (НПФ).

В таблице 1 представлен рейтинг УК и НПФ по доходности пенсионных накоплений.

Таблица 1 - Рейтинг УК и НПФ по доходности пенсионных накоплений (на 31.12.2014г.)

Компания	Доходность годовых, %	Среднегодовая доходность, %
1	2	3
<b>Управляющие компании</b>		
ОТКРЫТИЕ УК	6,89	11,81
Сбербанк Управление Активами	8,18	9,29
Промсвязь УК	6,45	9,06
МДМ УК	6,49	8,88
ВТБ Управление активами УК	6,31	8,75
БКС УК СБАЛАНСИРОВАННЫЙ	8,31	8,71
<b>Негосударственные пенсионные фонды</b>		
Сургутнефтегаз НПФ ОАО	6,45	13,22

Продолжение таблицы 1

1	2	3
---	---	---

### Секция 3. Актуальные проблемы экономики

Европейский пенсионный фонд НПФ (ЗАО)	6,56	12,74
Оборонно-промышленный фонд им. В.В.Ливанова НПФ АО	7,23	11,34
БЛАГОСОСТОЯНИЕ ОПС НПФ НО	7,00	11,15
Образование и наука НПФ АО	8,12	11,03
БОЛЬШОЙ МНПФ ЗАО	7,25	10,28
Санкт-Петербург НПФ АО	7,14	10,12
Согласие НПФ	11,44	9,91
Доверие ОНПФ ЗАО	6,41	9,68
Доверие НПФ ЗАО	7,54	9,43
ГАЗФОНД пенсионные накопления НПФ ОАО	6,39	9,19

Если пенсионные накопления находятся в доверительном управлении УК или ГУК, то назначение и выплату накопительной пенсии, учет средств пенсионных накоплений и результатов их инвестирования управляющими компаниями осуществляет ПФР.

Если пенсионные накопления находятся в НПФ, то инвестирование и учет средств пенсионных накоплений, а также назначение и выплату накопительной пенсии осуществляет выбранный гражданином НПФ.

В городе Муром представлены филиалы следующих НПФ и УК:

- Благосостояние
- Пенсионный фонд России
- Росгосстрах
- Сбербанк России

Проведем небольшое исследование состояния будущей пенсии. Исходные данные для проведения расчетов представлены в таблице 2.

Таблица 2 – Исходные данные для проведения расчетов

Наименование показателя	Значение
Средняя заработная плата в месяц до вычета НДФЛ, руб.	20000
Год рождения	1990
Пол	Женский
Трудовой стаж до выхода на пенсию по старости, лет	35

Для начала рассмотрим расчет годового балла за 2015 год при условии формирования только страховой пенсии:

240 000 рублей - Годовая зарплата

38 400 рублей – 16% тарифа страховых взносов на страховую пенсию от годовой зарплат.

Годовой индивидуальный пенсионный коэффициент:

$(38400/115200)*10=3,33$  балла

Стоимость одного пенсионного балла на 1 февраля 2015 года – 71,41 руб.

Размер страховой пенсии составит: 8 322 руб.

Подсчитаем ГИПК при формировании страховой и накопительной пенсий:

24 000 рублей – 10% тарифа страховых взносов на страховую пенсию от годовой зарплат

$(24000/115200)*10=2,08$  балла

При формировании страховой и накопительной части размер страховой части составит: 5198,65 рублей. Но у пенсионера остается возможность увеличения будущей пенсии на счет накопительной части.

Далее рассмотрим возможные варианты накоплений в различных НПФ:

- Формирование накопительной части пенсии в **НПФ Пенсионный фонд России**:

Доходность ПФР: 7%

Накопительная часть: 11609 руб.

- Формирование накопительной части пенсии в **НПФ Сбербанк России**:

Доходность НПФ: 9%

Накопительная часть: 13 802 руб.

- Формирование накопительной части пенсии в **НПФ Росгосстрах**:

Доходность ОАО «НПФ РГС»: 8%

Накопительная часть: 14 878 руб.



### Секция 3. Актуальные проблемы экономики

Также существует возможность заключения договора негосударственного пенсионного обеспечения с НПФ:

Исходные данные:

1) Начало трудовой деятельности: 2015 г.

2) Первоначальный взнос: 10 000 рублей

3) Ежемесячный взнос: 3 000 рублей

4) Период накопления: 35 лет

- Формирование дополнительной негосударственной пенсии в **НПФ Благосостояние**:

Доходность НПФ: 7%

Размер ежемесячной негосударственной пенсии: 33067 руб.

- Формирование дополнительной негосударственной пенсии в **НПФ Сбербанк России**:

Доходность Сбербанка: 9%

Размер ежемесячной негосударственной пенсии: 36 280 руб. (при условии формирования страховой и накопительной части пенсии в данном НПФ)

Таким образом, размер пенсии определяется каждым участником пенсионной системы самостоятельно, но от данного выбора будет зависеть будущее благосостояние пенсионера.

#### Литература

1. Внешэкономбанк. [Электронный ресурс]// <http://veb.ru/>
2. Благосостояние. [Электронный ресурс]// <http://npfb.ru/>
3. Пенсионный фонд РФ [Электронный ресурс]// <http://www.pfrf.ru/>
4. Росгосстрах [Электронный ресурс]// <http://www.rgs.ru/>
5. Сбербанк России [Электронный ресурс]// <http://www.npfsberbanka.ru/>

### **Развитие инновационного процесса в России**

Современное общество, независимо от стадии развития, представляет собой сложную структуру взаимосвязанных явлений экономической действительности. Экономические явления образуют движущую силу, направленную в той или иной степени на развитие данного общественного строя, как некий двигатель, толкающий машину вперед. Именно инновации являются тем топливом, которое питает экономическую систему, позволяет человечеству идти вверх по ступеням все большего преобладания над природой. Чем больше общество бросает в топку огня паровой экономической системы топливо в виде инноваций, тем быстрее общество развивается и окупает расходы инновационной деятельности.

Наблюдая инновационную активность организаций промышленного производства с 2002 года удельный вес организаций промышленного производства (без субъектов малого предпринимательства), осуществлявших технологические инновации, значительно снизился. Особенно это наблюдается в 2005, 2007, 2010 годах, но с 2011 года наблюдается значительный рост.

Наблюдается сокращение до 2008 г. числа организаций, осуществляющих инновационную деятельность. Начиная с 2008 по 2010 гг. произошло незначительное увеличение их общего числа, хотя их число в промышленных предприятиях за период с 2006 г. сократилось. Общее число организаций, занимающихся исследованиями и разработками явно недостаточно для инновационного подъема и развития промышленности региона.

Наибольший удельный вес в структуре затрат на научные исследования и разработки имеют разработки не требующие проведения НИОКР: 81% в 2005 году и 76% в 2013 году. Это обусловлено особенностями самих инновационных организаций и традиционным укладом Владимирской области, сформированным еще в дореформенный период. Такое положение сложилось в виду многолетней практики выпуска продукции, разработка которой велась за пределами области силами НИИ и проектно-конструкторских организаций бывших отраслевых министерств.

Активность в сфере технологических инноваций является одним из ключевых индикаторов инновационной деятельности, характеризующих потенциал технологической модернизации и инновационного развития экономики России.

Наибольший удельный вес наблюдается у производительности кокса и нефтепродуктов, наименьший целлюлозно-бумажное производство.

К инновациям более всего расположены крупные, экономически состоятельные организации, имеющие достаточные финансовые, кадровые и интеллектуальные ресурсы. Уровень инновационной активности тесно связан с размером фирмы и растет пропорционально. Разрыв в этих показателях зависит от числа работающих и является довольно значительным: от 4% (в компаниях с численностью работников до 200 чел.) и 10,7% (200-249 чел.) до 72,4% (5000-9999 чел.) и 84,4% (от 10 000 чел.).

Основным источником финансирования инновационной деятельности промышленных организаций в 2012 году, независимо от форм собственности и численности занятых, оставались собственные финансовые средства и прочие средства. При этом большинство промышленных организаций для указанных целей использовали собственные средства — например 82,3% в 2000 г., прочими средствами воспользовались 24,4% в 2008 г.

По сравнению с 2000 годом в 2012 году использование собственных средств предприятий уменьшились и стали 73,3%, а использование прочих средств по сравнению с 2000 годом увеличились до 16%. Использование средств федерального бюджета, бюджетов субъекта РФ и местных бюджетов составляли 7,5%, внебюджетные фонды 0,6%, иностранные инвестиции 2,7%.

Существенную роль в финансировании инноваций играют иностранные инвестиции. Использование иностранных инвестиций в 2012 г. значительно выросло по сравнению с 2006, 2007, 2008 годами.

### Секция 3. Актуальные проблемы экономики

Однако в последние годы из-за геополитической нестабильности, введения санкций в отношении наиболее крупных промышленных предприятий России ощущается недостаток капитальных вложений в развитие таких отраслей, например, как сельское хозяйство. Центральная полоса России имеет потенциал роста производства сельскохозяйственных продуктов, которые смогли бы обеспечить импортозамещение на внутреннем рынке. Проблема может быть решена посредством предоставления государственных гарантий при кредитовании сельхозпредприятий под низкий кредитный процент. Однако отсутствует механизм оценки кредитоспособности таких предприятий, а, следовательно, механизм отбора их для включения в такую программу.

В настоящее время российские предприятия, производящие сельхозоборудование способны обеспечить внутренний рынок требуемой техникой. Но они также испытывают проблемы финансирования разработок, связанных с инновационными идеями.

В соответствии со сказанным можно сделать вывод о том, что необходим системный подход к решению проблемы стимулирования инновационных процессов в стране. Здесь важно установить «отправную точку» его развития, провести ранжирование по степени важности, а, следовательно, и стимулирования инновационного роста по отраслям и регионам. Это должно обеспечить формирование такой структуры финансирования инновационного процесса, который позволил бы получить максимальный народнохозяйственный эффект.

#### Литература

1. <http://www.murom.ru> - Муромский информационно-познавательный портал
2. <http://www.murom.info.ru> - Официальный портал администрации округа Муром
3. <http://gradoteka.ru> - Уникальный источник городских показателей
4. <http://www.gks.ru> - Федеральная служба государственной статистики

### **Оценка последствий введения налога на недвижимость**

Одним из видов действующих российских налогов является налог на имущество физических лиц. В начале октября прошлого года президентом Российской Федерации был подписан закон № 284-ФЗ, устанавливающий новый налог на недвижимость и другое имущество.

18 ноября 2014 года депутаты Законодательного Собрания Владимирской области в экстренном порядке утвердили новый налог на недвижимость. В соответствии с принятыми положениями, которые вступили в силу в январе 2015 года, он будет исчисляться исходя не из инвентаризационной, а из кадастровой стоимости. Это означает, что платить за имеющееся в собственности имущество придется больше, поскольку кадастровая стоимость близка к рыночной, и во много раз превышает инвентаризационную оценку.

Величина налоговых платежей будет изменяться поэтапно - не более чем на 20% в год.

По предварительным оценкам, на начальном этапе муниципалитеты региона получат от изменений в налогообложении 40 млн. руб. дополнительного дохода, а в 2020 году, когда закон вступит в полную силу, дополнительные доходы муниципальных образований превысят 100 млн руб. в год.[3].

Ставка налога составляет: 0,1% - для основной массы жилья, муниципальные образования наделены правом снизить указанную налоговую ставку до нуля либо, наоборот, повысить ее, но не более чем в три раза, 2% - для объектов стоимостью свыше 300 млн руб., в том числе это касается торговых и офисных центров и 0,5% стоимости имущества для нежилых помещений.[1]

Расчет налога на недвижимость предполагается осуществлять исходя из рыночной стоимости имущества. С момента своего появления идея пересмотра налогооблагаемой базы имущества вызывает серьезную озабоченность среди малообеспеченной части населения. Если сегодня при ставке налога на недвижимость максимум в 2% от оценки БТИ этот самый налог на любую квартиру составляет, как правило, не более 1000 руб. в год для разных слоев налогооблагаемого населения, то в будущем он может доходить до нескольких тысяч.

К примеру, при рыночной стоимости типовой двухкомнатной квартиры в размере 2 500 000 руб. оценочная комиссия будет отталкиваться от этой суммы. Тогда, при введении нового налога на недвижимость придется заплатить уже около 2 500 руб. в год.

Если собственник имущества не желает платить слишком высокий, по его мнению, налог по кадастровой стоимости 2015 года, он может оспорить результаты определения кадастровой стоимости в судебном или досудебном порядке по собственному выбору. Вне рамок судебного разбирательства подобные споры рассматриваются специальной комиссией, которая формируется в порядке, установленном законом «Об оценочной деятельности». Пересмотр результатов кадастровой оценки может быть проведен в случаях:

-недостоверности сведений о недвижимом имуществе, которые использовались при определении его кадастровой стоимости;

-установления в отношении недвижимости рыночной стоимости на дату, по состоянию на которую установлена кадастровая стоимость.[2]

Стоит отметить, что введение новых правил не предусматривает отмену налоговых льгот, которые были предусмотрены законом «О налогах на имущество физических лиц» для отдельных категорий граждан.

Помимо налоговых льгот новый налог на недвижимость с 2015 года также предусматривает уменьшение налоговой базы (кадастровой стоимости) в отношении следующих категорий объектов:

комнаты – на кадастровую стоимость 10 кв. м.;

квартиры – на кадастровую стоимость 20 кв. м.;

жилого дома – на кадастровую стоимость 50 кв. м.;

На налоговые поступления также будет влиять структура распределения недвижимого имущества по размеру, стоимости площади, износу зданий. Так что платить реально будут собственники большой и дорогой недвижимости, преимущественно в больших городах, а так же

### Секция 3. Актуальные проблемы экономики

владельцы дач и гаражей. Кроме того, возрастут платежи для владельцев квартир в домах старой постройки, расположенных в центральных (престижных) районах городов. В условиях существенных межрегиональных различий по стоимости жилья и уровню доходов населения неоднозначным является вопрос об обеспечении территориальной социальной справедливости с помощью вычетов, выраженных в квадратных метрах. Можно предположить, что владельцы квартир и домов, значительно больших по площади, чем размер социального вычета, окажутся в более выгодном положении в тех регионах, где стоимость недвижимости ниже. Напротив, владельцы 1–2-комнатных квартир с небольшой площадью будут нести относительно меньшее налоговое бремя в более «дорогих» регионах, поскольку их налоговый вычет в стоимостном выражении будет выше и, соответственно, их экономия будет больше.

Кроме того, в невыгодном положении окажутся жители тех сельских населенных пунктов, которые стали объектом престижного дачного строительства и где высока цена на землю. В данном случае действенным может стать использование так называемого института «прописки» (постоянная регистрация по месту жительства), когда зарегистрированные жители деревни, издавна живущие в той местности, будут иметь дополнительные льготы по налогу на недвижимость.

В заключение необходимо подчеркнуть, что в погоне за значительным фискальным эффектом от налогообложения имущества физических лиц нельзя опускать вопросы социальной справедливости. Необходимо грамотно координировать такие вопросы, как фискальная и социальная эффективность налога с точки зрения нагрузки на плательщика и предельного уровня льгот, чтобы, с одной стороны, не подорвать основы социальной защищенности граждан, а с другой – обеспечить поступление средств в местные бюджеты на приемлемом уровне.

#### Литература

1. Налоговый кодекс РФ. Глава 32 “Налог на имущество физических лиц” (Федеральный закон от 04.10.2014 N 284-ФЗ)
2. Федеральный закон от 29 июля 1998 г. N 135-ФЗ "Об оценочной деятельности в Российской Федерации"
3. [www.Interfax-Russia.ru](http://www.Interfax-Russia.ru)

### Японские свечи и технические индикаторы в задачах статистического анализа стоимостных показателей

В данной работе рассматриваются возможности японских свечей в задачах представления стоимостных показателей, а также инструментарий в виде набора технических индикаторов для статистического и технического анализа при принятии управленческих решений.

Актуальность данной темы обусловлена необходимостью удобного и наглядного представления стоимостных показателей во времени.

Японские свечи – вид интервального графика, применяемый для отображения изменений биржевых котировок акций, цен на сырьё и т. д. Структура японских свечей изображена на рисунке 1:

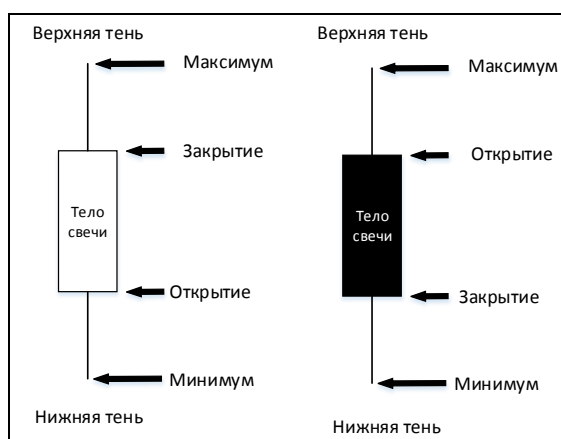


Рис.1. Свечи с черным и белым телом

«Свеча» состоит из чёрного либо белого *тела* и верхней/нижней *тени* (иногда говорят *фитиль*). Верхняя и нижняя граница тени отображает максимум и минимум цены за соответствующий период. Границы тела отображают цену открытия и закрытия соответственно. Если в целом цены выросли, то тело белое (не закрашенное, светлое или зеленого цвета), нижняя граница тела отражает цену открытия, верхняя – цену закрытия. Если цены снизились, то тело чёрное (закрашенное, тёмное или красного цвета), верхняя граница тела отражает цену открытия, нижняя – цену закрытия [1].

Считается, что впервые график такого вида придумал японский торговец рисом Мунэхиса Хомма (англ.) в XVII веке для наглядного изображения ценового максимума и минимума в течение определённого периода времени, а также цены на начало и конец данного периода (цена открытия и цена закрытия соответственно) [1]. В дальнейшем многие пытались создать различные схемы и графики, которые помогли бы предсказать поведение рынка в будущем.

В качестве альтернативы японским свечам, можно рассмотреть график баров [2], представленный на рисунке 2:

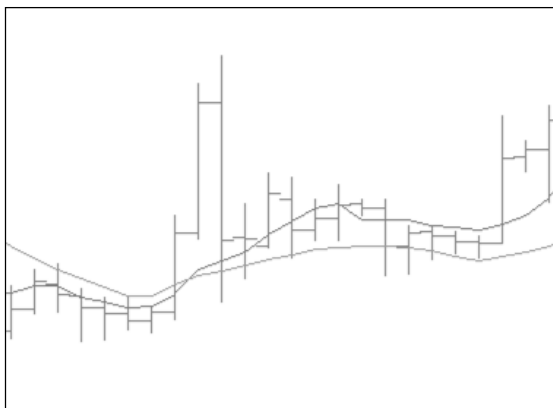


Рис.2. График баров

В задачах представления стоимостных показателей можно применить модели японских свечей, баров и тиковых графиков. Помимо необходимости наглядного представления, для принятия управляющих решений, можно применить ряд инструментов технического анализа, к которым можно отнести технические индикаторы. Рассмотрены модели технических индикаторов на основе скользящей средней, экспоненциальной скользящей средней и MACD.

Достаточно распространенной моделью прогнозирования является модель, основанная на алгоритме «скользящее среднее» [3], в соответствии с выражением:

$$S(k+1) = \frac{1}{N+1} \sum_{n=0}^N x(k-n),$$

$$S(k+1) = \frac{1}{N+1} [x(k) + x(k-1) + \dots + x(k-n) + \dots + x(k-N)].$$

Однако, этот алгоритм имеет существенный недостаток, связанный с тем что на каждый стоимостный показатель простое скользящее среднее меняется дважды. Помимо изменения при появлении новой величины, при выбывании прежней, цена тоже меняется. Чтобы нивелировать этот недостаток, лучше пользоваться экспоненциальным скользящим средним. Приоритет и значимость каждого значения уменьшаются экспоненциально с удаленностью принимаемого в расчет торгового периода от текущего. Первое наиболее значимое, последнее - наименее. Экспоненциальное скользящее среднее вычисляется по формуле [2]:

$$E(n) = k \times P(n) + (1-k) \times F(n-1)$$

Индикатор MACD основан на стратегии скользящих средних и используется для определения типа тренда – «бычий» или «медвежий». MACD вычисляется следующей формулой [2]:

$$MACD = E_s(P) - E_l(P)$$

Также существует взвешенное скользящее среднее, когда можно принудительно выставить значимость любого выбранного интервала, однако оно является слишком сложным и требует постоянной подстройки.

Таким образом, было рассмотрено представление стоимостных показателей в виде японских свечей вариативного таймфрейма. Для задач статистического и технического анализа стоимостных показателей среди исследованных, наиболее оптимальным является индикатор на основе экспоненциального скользящего среднего значения временного ряда в виду своей устойчивости к исключаемым историческим показателям и наглядного выявления тренда.

### Литература

1. Швагер Д.А. Технический анализ: полный курс / Швагер Д.А. // Издательство Альпина Паблишер, 2003. – 802 с.
2. Майкл Н. Кан Технический анализ / Майкл Н. Кан // Издательство Питер, 2003. – 282 с.
3. Проскураков А.Ю. Автоматизированная система мониторинга загрязняющих выбросов промышленных производств на локальном уровне: диссертация кандидата технических наук: 05.11.13 / Проскураков Александр Юрьевич; [Место защиты: Государственный университет - учебно-научно-производственный комплекс - ФГБОУВПО]. - Орел, 2014. - 23 с.

### **Механизмы привлечения банковского сектора к инвестированию в государственные проекты**

За 2014 год Россия оказалась в очень трудной ситуации. Санкции против государственных деятелей и компаний, девальвация национальной валюты, падение цен на нефть, «контрсанкции», высокая инфляция, рецессия и отток капитала достиг, по разным оценкам, 170 млрд рублей. В результате в 2015 году рейтинговые агентства начали снижение кредитного рейтинга России, из-за «контрсанкций» инфляция превысила 15%, переход на 100% предоплату импортерам с лета 2015 года, увеличение безработицы и снижение доходов населения, угроза отключения России от SWIFT становится реальностью.

В соответствии с возникшими изменениями Центральный Банк Российской Федерации проводил меры для стабилизации национальной валюты. Так, в ноябре ЦБ РФ объявил переход на плавающий валютный курс, повысив ключевую ставку с 8 до 9,5 п.п., в декабре 2014 года до 17 п.п., а затем снизив до 15 п.п. в феврале и до 14 п.п. в марте 2015 года.

Согласно результатам проведенных исследований Центра макроэкономического анализа и краткосрочного прогнозирования, выявлено, что более 200 банков могут закрыться в 2015 году и 160 в 2016 году, если им не будет оказана финансовая поддержка государства. По оценкам экспертов на решение всех проблем им потребуется 900 млрд и 500 млрд рублей помощи соответственно.

ЦБ РФ отзывает лицензии у банков, у которых выявлено сокращение норматива достаточности капитала (Н1). Он характеризует способность кредитной организации нивелировать возможные финансовые потери за свой счет, а не за счет своих клиентов. Фактически это соотношение капитала и активов с учетом риска по ним. Значение норматива Н1 по закону должно быть не ниже 10%. При достижении показателя уровня 2% у банка отзывают лицензию.

По состоянию на февраль 2015 года в зоне риска находятся три банка: Таврический (4,53%), БТА-Казань (5,38%), Бинбанк Кредитные карты (5,68%). За 12 месяцев у этих банков показатель Н1 сократился более чем на 5%. У ведущих российских банков с государственным участием резкое снижение показателя выявлено у Россельхозбанка (-4,37%) до 12,37%.

Для сохранения накопленного капитала, в условиях рецессии, необходимо развитие различных форм сотрудничества государства и бизнеса. Государственно-частное партнерство является одной из форм такого сотрудничества.

Для раскрытия эффективности ГЧП воспользуемся условной моделью, отражающей процесс реализации инвестиционного проекта. Эта модель облегчит анализ и позволит раскрыть взаимосвязь эффективности ГЧП в интересах частного сектора и правительства в реализации совместных инвестиционных проектов.

Государственно-частное партнерство как форма реализации смешанных интересов необходимо для поиска возможного компромисса, где вместе с инициаторами проекта будет полноценно представлен и интерес потребителя-общества, чтобы тем самым достигнуть максимального экономического и общественного эффекта. Поэтому у ГЧП существует резерв для улучшения эффективности. Несомненно, этот потенциал может быть реализован через уменьшение политического влияния на принятие решения [1].

Считаем, что в нынешней ситуации банкам необходимо инвестировать свободные денежные средства в перспективные проекты одним из которых является государственно-частное партнерство в сфере жилищно-коммунального хозяйства. По экспертным оценкам, на восстановление и модернизацию объектов ЖКХ требуется 11 трлн. рублей. Реализация этих проектов имеет значительный экономический эффект и принесет компаниям существенную экономию энергоресурса, материалов, средств резкое снижение аварийности на объектах.

Следует отметить, что в таких крупных проектах возможно использование синдицированного кредитования, распределяющие риски между несколькими крупными банками. Основными особенностями данного метода являются кредитование на крупные суммы, длительными



### Секция 3. Актуальные проблемы экономики

условиями (до 15 лет), время подготовки до трех месяцев, наличие особых условий о досрочном возврате кредита.

Действующая система тарифообразования и формы управления организациями ЖКХ не позволяют в полной мере провести ускоренную модернизацию коммунальных сетей в короткие сроки.

Для повышения эффективности взаимодействия государства и бизнеса в ЖКХ предполагается использовать зарубежный опыт установки тарифов на коммунальные услуги под названием RAB (Regulatory Asset Base – регулируемая база инвестированного капитала) в качестве системы долгосрочного тарифообразования, основной целью которой является привлечение инвестиций в расширение и модернизацию инфраструктуры.

Мировая практика показала, что регулирование тарифов на основе методологии RAB имеет ряд преимуществ для инвесторов и потребителей перед действующей системой установления экономически обоснованных тарифов.

Также приоритетным направлением инвестиций являются строительные сберегательные кассы.

Грамотная разработка системы ССК в России способствует не только решению главной проблемы всех молодых семей, но и сокращению количества ветхого жилья, которого с каждым годом становится все больше. Именно дополнительное финансирование со стороны государства и бизнеса должно стать приоритетным направлением для сокращения срока и стимулирования накопления денежных средств собственниками помещений в МКД.

Также систему ССК можно использовать не только для покупки жилья, но и для проведения капитального ремонта и восстановления изношенного жилого фонда. Общее количество многоквартирных домов в России примерно составляет 2,6 млн., из них в 1,6 млн. необходимо провести капитальный ремонт. По подсчетам специалистов, на текущий ремонт всего жилья потребуется около 3,5 трлн. рублей.

Также существует необходимость в развитии общественных институтов, которые присущи гражданскому сообществу, расширение прав негосударственных, некоммерческих организаций, различных институтов гражданского общества, при предоставлении им возможности:

Тем самым следует создать в обществе условия для публичной, некоррупционной поддержки проектов частного сектора, имеющих социальное значение. При этом использовать в экономике различные формы реализации прав собственности и управления проектами, отдавая предпочтения кооперативным формам, где и потребители этих благ будут активно представлены. Несомненно, это потребует институциональной модернизации и нововведений в управленческой структуре общества, чтобы влияние ответственности государства, боязнь правящей элиты за результаты предстоящих выборов и коррупция не мешали принятию эффективных для экономического развития решений.

Таким образом, предложенная модернизация существующих принципов организации ГЧП в значительной мере повысит эффективность использования частных ресурсов для роста экономического благосостояния общества. Это особенно важно в условиях рецессии в экономике и концентрации финансовых ресурсов у государства.

#### Литература

1. Ирниязов Б.С. Вопросы эффективности государственно-частного партнерства // Финансовый менеджмент. – М., 2012. №2. – С. 136.

И.В. Савина, Т.Ш. Хусаинов  
*Тульский государственный педагогический университет им. Л.Н. Толстого*  
*г. Тула, проспект Ленина, 125*  
*E-mail: isavina13@rambler.ru*

### **Развитие предпринимательства как средство борьбы с последствиями экономических санкций**

Прошедший год был богат на события, изменившие мир. Изменения коснулись практически каждого жителя планеты, не говоря уже о населении ведущих мировых держав. В середине марта 2014 года, после вхождения Республики Крым в состав Российской Федерации, США и ЕС, Австралия, Новая Зеландия и Канада ввели против России первый пакет санкций. За ним последовала вторая волна мер воздействия, направленная против целых секторов Российской экономики. Последний пакет санкций был введен в конце 2014 года [1].

Санкции нанесли чувствительный удар по Российской экономике, вызвав негативные последствия для страны в целом. Действие санкций почувствовали на себе более 70% россиян. Также пострадал банковский сектор, лишившийся доступа к дешевым европейским кредитным ресурсам; были введены ограничения на экспорт в Россию высоких технологий, что резко замедлило технический прогресс и рост экономики; резко сократился приток иностранных инвестиций, что в дальнейшем может вызвать увеличение налоговой нагрузки.

В августа 2014г. Указом Президента России был запрещен ввоз на территорию РФ «отдельных видов» сельскохозяйственной продукции, сырья и продовольствия, страной происхождения которых является государство, принявшее решение о введении экономических санкций в отношении России или присоединившееся к такому решению. В список товаров входят мясные и молочные продукты, рыба, овощи, фрукты.

В современной мировой экономике все страны тесно взаимосвязаны и прямо или косвенно зависят и влияют друг на друга. Тем самым взаимные санкции явились причиной последствий для всей мировой экономики и вызвали цепную реакцию: «сланцевая революция в США» и спад производства на Западе вызвал уменьшение спроса на Российские энергоносители и сырье, что в свою очередь вызвало падение цен и уменьшение объемов экспорта Российской нефти и газа, что явилось причиной недополучения планируемой прибыли в казну, дефицита бюджета и замедления темпов роста экономики. События 2014 года вскрыли огромный пласт проблем в Российской экономике, о которых раньше не принято было говорить, так как цены на энергоносители позволяли безбедно жить. Выкачивая природные ресурсы, Западные страны превратили Россию в сырьевой придаток для своих мощных экономик. А для того чтобы обеспечивать денежный паритет (круговорот денег), они сделали Россию импортозависимой страной, завалили своим товаром, сделанным из российского сырья, которым Россия могла бы обеспечить себя сама, учитывая научный потенциал и уровень развития страны.

Итак, Россия зависит от импорта. По результатам исследований ВШЭ, в 2013 году 40% от ввезенной в Россию сельхозпродукции было произведено в ЕС. В Калининградской области 80% всего продовольственного импорта поступало из ЕС. На основе данных ФТС за 2013 год на ЕС приходилось 37% российского импорта мяса, 13% морепродуктов, 33% продуктов животного происхождения (молоко, яйца), 30% - овощи, 24% - фрукты, 39% готовой продукции из мяса и рыбы, 25 % напитков. На данный момент у России нет возможности обеспечить полное импортозамещение продуктов, попавших под санкции [2].

Бытует мнение, что введенное в этой ситуации эмбарго является чистой воды «авантюрой» и «преступлением» по отношению к особо уязвимым слоям населения. Отчасти с этим можно согласиться. Пользуясь отсутствием на внутреннем рынке иностранных конкурентов, производящих недорогой и качественный товар, немногочисленные российские производители, превратившись, по сути, в монополистов, необоснованно поднимают цены, ссылаясь на рост доллара, санкции, увеличение издержек производства. Также, из-за отсутствия конкуренции, падает качество товара.

К сожалению, современные реалии таковы, что основные экономические законы свободного рынка, открытые Адамом Смитом, не работают в чистом виде. Экономика тесно переплелась, а в некоторых случаях даже полностью зависит от политики. России брошен вызов. Его нельзя проигнорировать, оставить без внимания, отложить решение «на завтра». Все решается «здесь и

### Секция 3. Актуальные проблемы экономики

сейчас», и от того насколько действия будут своевременными (а иногда даже упреждающими) и адекватными, зависит будущее страны.

#### Литература

1. Санкции Запада против России могут отразиться на простых россиянах - вероятные сценарии // Журнал «Внешнеэкономические связи», [2003-2014]. URL: <http://www.eer.ru/a/article/u98/28-03-2014/17845>

2. Санкции против России: перезагрузка // ЗАО «Газета.Ру», [1999-2014]. URL: <http://www.gazeta.ru/business/2014/03/11/5945493.shtml>

### **Современные проблемы межбюджетных отношений на территориальном уровне**

Межбюджетные отношения это один из основных элементов бюджетного устройства нашей страны, оказывающих влияние на жизнь всего населения Российской Федерации. Главной проблематикой в данном вопросе является неравенство регионов и муниципальных образований, сложившееся в результате социально-экономических, климатических, географических и иных факторов. Реформирование в этом направлении идет почти 15 лет, но актуальность задачи сохраняется.

Межбюджетные отношения в соответствии с Бюджетным кодексом РФ строятся на таких принципах как разграничение доходов, расходов и источников финансирования дефицитов бюджетов, самостоятельности бюджетов и равенства бюджетных прав субъектов РФ, муниципальных образований [1]. Следовательно, для выравнивания доходов местных бюджетов власти субъектов РФ и осуществляют межбюджетное регулирование.

Проанализируем исполнение доходной части консолидированного бюджета Владимирской области, чтобы понять, как распределяются средства бюджета внутри региона.

На 1 декабря 2014 года объем полученных доходов консолидированного бюджета Владимирской области составил 47 783 млн. рублей, или 87,5 % годового плана, без учета финансовой помощи федерального бюджета (13 929 млн.руб.). Владимирская область наибольшую часть доходов, около 60%, получает за счет налоговых и неналоговых поступлений, и 40% за счет безвозмездных поступлений. Среди налоговых доходов большую роль играет налог на прибыль – 22,405 млрд.руб., в меньшей степени налог на имущество – 6,083 млрд.руб.

Если рассматривать распределение доходов между разными бюджетами, то наибольшую долю на 01.12.2014 составил бюджет субъекта – 61% или 37,6 млрд. руб., доли городских округов и районов составили по 17% (10,2 млрд. руб.), а доля сельских и городских поселений – только 6% или 3,64 млрд. руб.

В бюджет субъекта поступает наибольшая доля каждого вида доходов, например, по налогу на прибыль она составляет 81%, а по налогу на реализуемые товары или услуги – 88,5% поступлений в консолидированный бюджет области. Наименьшая доля (43,68%) приходится на безвозмездные поступления, что скорее говорит о большей необходимости в трансфертах другим бюджетам – 21% городских округов и 29% - муниципальных районов. Городским и сельским поселениям достается наименьшая доля от того или иного налога, самое большое поступление средств приходится от налога на имущество, а также от налогов с реализации товаров и услуг – 16% и 9% соответственно.

Проанализируем исполнение расходной части консолидированного бюджета Владимирской области-

На 1 декабря 2014 года объем санкционированных расходов консолидированного бюджета Владимирской области составил 46 228 млн. рублей, или 78,2 % годового плана. По Владимирской области наибольшую значимость имеют образование, социальная политика, здравоохранение и экономика, на что и тратится наибольшая часть бюджета в 2014 году.

Если рассматривать распределение расходов между разными бюджетами, то наибольшую долю на 01.12.2014 составил бюджет субъекта – 62% или 37,0 млрд. руб., доли городских округов и районов составили по 16% (более 9 млрд. руб.), а доля сельских и городских поселений – только 6% или 3,5 млрд. руб.

Наибольшие доли расходования средств приходятся не только на бюджет субъекта: по услугам жилищно-коммунального хозяйства максимальный удельный вес приходится именно на бюджеты городских округов – 36,5%, чуть меньше – бюджеты городских и сельских поселений – 33%, тогда как на бюджет субъекта РФ – только 18,9%. Но есть и направления расходов, которые в большей степени отводятся на уровень субъекта - 84% от общей суммы на социальную политику, а также расходы на национальную экономику – 79,13%, тогда как на местные бюджеты

### Секция 3. Актуальные проблемы экономики

приходится меньше 10% в этих разделах. Это отражает существующую систему разграничения расходов между уровнями бюджетной системы.

В Бюджетном послании Президента РФ на 2014— 2016 годы отмечалось, что в сфере межбюджетных отношений необходимо обеспечить расширение финансовой самостоятельности субъектов Российской Федерации и муниципалитетов, возможностей их влияния на укрепление доходной базы региональных и местных бюджетов [3]. Анализ, проведенный выше показал, что только 60% расходов покрывается собственными доходами. Учитывая отсутствие в большинстве муниципальных образований налоговой базы, позволяющей формировать доходную часть бюджета, адекватную расходным полномочиям, очевидно, что субъекты Федерации вынуждены использовать значительную часть бюджетных средств в качестве межбюджетных трансфертов на муниципальный уровень. Таким образом, во Владимирской области на эти цели направляется около 40% всех бюджетных расходов, т.е. явно больше, чем по другим направлениям.

За период с 2010 по 2014 г. объем межбюджетных трансфертов консолидированного бюджета остался примерно на том же уровне, в то время как расходы областного бюджета выросли в номинальном выражении в 1,5 раза. Таким образом, можно отметить, что расходы росли существенно, чем межбюджетные трансферты в целом, что обусловлено рядом причин, среди которых общее увеличение налоговых поступлений местных бюджетов в связи с корректировками законодательной базы.

Проведенный анализ показывает диверсификацию межбюджетного регулирования в рассматриваемом периоде: консолидированный бюджет Владимирской области содержит все виды трансфертов, однако в большей степени включены дотации – 4,295 млрд.руб. и примерно на одном уровне субвенции и субсидии – 3 млрд.руб. Но стоит учитывать и средства, поступающие дополнительно из Федерального бюджета, поэтому суммарная величина субвенций, полученных за 11 месяцев будет более 10 млрд.руб. Большая часть межбюджетных трансфертов (44%) приходится на бюджет субъекта, 29% и 21% – на бюджеты муниципальных районов и городских округов соответственно и только 6% - на бюджеты поселений.

Половина суммы дотаций, субсидий и субвенций, предназначенных для всего консолидированного бюджета, приходится на бюджет субъекта. В общем случае это является положительным фактором, так как позволяет более полно использовать потенциал межбюджетных трансфертов и реализовывать выравнивающую функцию межбюджетного регулирования.

Несмотря на стабильность выделяемых объемов межбюджетных трансфертов, расходы бюджета из года в год растут. При этом в большей степени средства выделяются бюджету субъекта, городам и районам достается лишь малая часть этих средств. Таким образом, следует уделить большее внимание не только выравнивающей, но и стимулирующей функции межбюджетного регулирования на уровне Владимирской области и обеспечить за счет ее реализации рост бюджетных доходов муниципальных образований.

#### Литература

1. Бюджетный кодекс Российской Федерации (БК РФ) от 31.07.1998 N 145-ФЗ
2. Бюджетное послание Президента Российской Федерации Федеральному собранию от 13.06.2013 «О бюджетной политике в 2014 - 2016 годах» [Электронный ресурс]. – Режим доступа: <http://www.kremlin.ru/acts/183321>
3. Бишенов А. А. Межбюджетное регулирование на субфедеральном уровне / А. А. Бишенов, М. М. Бозиева. - // Финансы. 2010. № : 10. – с.9-13.

### **Оценка финансовой устойчивости бюджета округа Муром**

Существует большое многообразие методик по оценке финансовой устойчивости муниципального образования. Мы рассмотрим 3 методики, предложенные Г.Б. Поляком, Т.В. Сорокиной и О.В. Макашиной.

Понятие финансовая устойчивость бюджета, ввел академик Г.Б. Поляк, для которого оно означает уровень устойчивости местного бюджета, определяющийся объемом средств, необходимых для обеспечения минимальных бюджетных расходов. Минимальные бюджетные расходы предполагают средства для финансирования конституционно гарантированных мероприятий, обеспечивающих жизнеобеспечение населения.

Г.Б. Поляком было описано четыре состояния финансовой устойчивости бюджета округа Муром: абсолютно устойчивое, нормальное состояние, неустойчивое и кризисное состояние.

Анализ типа финансовой устойчивости местного бюджета округа Муром показал, что муниципальное образование имеет нормальное состояние, об этом свидетельствуют относительные показатели, которые с 2011 года по 2013 год составляют примерно от 45% до 57%.

По другому критерию Г.Б.Поляка с 2011 год и 2012 год местный бюджет округа Муром имеет абсолютно устойчивое положение, потому что в этот период доходы превышают расходы. В 2013 году расходы больше, чем доходы и поэтому взяли дополнительные средства на счетах, чтобы сбалансировать бюджет, в итоге местный бюджет округа Муром имеет неустойчивое состояние.

Проведя расчет бюджетных коэффициентов на территории муниципального образования округа Муром, получили, что в 2013 году большинство коэффициентов ухудшилось по сравнению с 2012 годом, например, коэффициент автономии уменьшился на 0,03, коэффициент внешнего финансирования вырос на 0,03, коэффициент трансфертного покрытия увеличился на 0,02, коэффициент налогового и неналогового покрытия уменьшился. В 2011 и 2012 году коэффициент бюджетной окупаемости больше 1, а в 2013 составил 0,99. В связи с тем, что расходы увеличились в 2013 году и стал преобладать дефицит бюджета.

Академик Т.В. Сорокина характеризует финансово-бюджетную устойчивость как стабильность финансового положения и сбалансированность муниципального образования, обеспечиваемую высокой долей собственных источников в общей сумме используемых бюджетных средств

Представим показатель финансово – бюджетной устойчивости муниципального образования в виде матрицы параметров, значения которой равны нулю и единице в зависимости от выполнения заданных условий. При этом определенный набор полученных данных должен соответствовать установленному типу устойчивости.

Тип устойчивости определяется с помощью матрицы, в которых отражаются пять показателей, значения этих показателей от 0 до 1. На основании этих показателей определяются тип финансовой устойчивости бюджета:

{1,1,1,1,1} - абсолютно-устойчивое состояние

{0,1,1,1,1} - устойчивое состояние

{0,1,0,0,1} - неустойчивое состояние

{0,0,0,0,1} - кризисное состояние

Проведем расчет показателей оценки финансово – бюджетной устойчивости округа Муром за 2011, 2012 и 2013 год. По такой методике все три года бюджет округа Муром имеет неустойчивое финансовое состояние.

Оценим финансовую устойчивость бюджета округа Муром по методике О.В. Макашиной. Задачей анализа финансовой устойчивости является оценка степени независимости местного бюджета от безвозмездных поступлений, растет или снижается уровень этой независимости и отвечает ли состояние доходной и расходной части бюджета задачам территории.

Анализ типа финансовой устойчивости местного бюджета округа Муром показал, что в 2011 и 2012 году муниципальное образование имеет неустойчивое состояние, а в 2013 – кризисное состояние.

### Секция 3. Актуальные проблемы экономики

Таким образом, проводя оценку финансовой устойчивости бюджета округа Муром по разным методикам, можно предположить, что состояние неустойчивое особенно в 2013 году.

### **Комплексный подход к оценке финансовой устойчивости муниципальных образований**

Важнейшей целью муниципального бюджетного управления является эффективное применение ресурсов территорий и их преобразование в жизненные блага для населения. При этом ведущие направления муниципальной экономической политики заключаются в управлении муниципальным имуществом и муниципальными финансами, главным звеном которых является муниципальный бюджет. В связи с этим, одной из главных задач муниципального бюджетного управления является создание бюджетной устойчивости. [1]

Устойчивость местного бюджета определяется рядом факторов формирования и реализации его доходной части. К числу таких факторов относятся факты и причины, определяющие и воздействующие на формирование доходной части бюджета, элементы которых определяют характер устойчивости этого процесса. Наиболее часто используется разделение факторов на внутренние и внешние. Внешние факторы – те, которые задаются со стороны по отношению к муниципалитету, т.е. оказывают большое влияние на доходную базу бюджета через изначально сформировавшиеся особенности региона или посредством федеральных механизмов воздействия. Внутренние факторы оказывают не меньшее влияние на устойчивость доходной базы местного бюджета. Поскольку органы власти муниципалитета не могут управлять воздействием внешних факторов, основные силы им необходимо направить на регулирование внутренних факторов формирования и обеспечения устойчивости доходной базы бюджета, воздействуя на которые, можно добиться существенного увеличения доходной части местного бюджета.

Основной вопрос о бюджетной устойчивости муниципалитетов определяется их финансовой самостоятельностью, независимостью от средств вышестоящего уровня власти. Данная проблема связана с оценкой финансового потенциала муниципального образования и формированием механизма финансовой помощи.

Достижение финансовой самостоятельности местного бюджета возможно за счет:

- собственных доходов (налоговые и неналоговые);
- возвратных финансовых ресурсов для покрытия образовавшегося дефицита;
- собственных доходов и полученных межбюджетных трансфертов;
- использование и формирование ресурсов резервного фонда территории. [3]

Значительный научный вклад в исследование вопросов финансовой устойчивости бюджетов всех уровней бюджетной системы РФ внесли: М.В. Романовский, Г.Б. Поляк, А.Н. Коробова, В.В. Иванова, и другие ученые-экономисты. [2]

В настоящее время существует множество способов оценки финансовой устойчивости местных бюджетов, но главным их недостатком является отсутствие комплексного подхода к оценке, что не позволяет получить однозначные и обоснованные выводы о состоянии бюджетов. Поэтому необходимо разработать методику комплексной оценки, которая позволит свести отдельно взятые показатели бюджетной устойчивости в единую систему.

Практическое использование комплексной методики позволит выработать эффективные механизмы управления финансовой устойчивостью местных бюджетов, что, в свою очередь, может способствовать эффективному выполнению важнейших функций органов власти, в частности, позволит оптимизировать систему финансирования жизнедеятельности населения муниципальных образований и субъекта РФ; реализацию инвестиционных и инновационных проектов и социально-экономических программ.

Значимость разработки системного комплексного подхода к оценке бюджетной устойчивости муниципальных образований и субъектов РФ обусловлена и тем, что определение эффективно работающих муниципалитетов и регионов позволит решать комплекс проблем, связанных с социальной защитой населения, с финансированием производственной и непроизводственной сферы территорий.

### **Литература**



### Секция 3. Актуальные проблемы экономики

1. Бюджетная система России : учебник для вузов / под ред. проф. Г. Б. Поляка. – 2-е изд., перераб. и доп. – М. : ЮНИТИ, 2008. – 703 с
2. Чопозова, А. И. Методика финансового анализа: теория и практика : учебное пособие / А. И. Чопозова, И. А. Демченко. – М. : Финансы и статистика, 2008. – 136 с.
3. Сербулов А.В. Оценка финансового обеспечения бюджетной самостоятельности и муниципальных образований региона / А.В. Сербулов, В.В. Гладун // Финансы и кредит. 2009. № 2.

А. Уставщикова  
Научный руководитель: доцент Ю.Д. Мякишев  
*Муромский институт Владимирского государственного университета*  
602264, г. Муром, Владимирская обл., ул. Орловская, д. 23  
E-mail: kssuhka.h@mail.ru

### **Проблемы российской экономики на современном этапе**

То, что случится с экономикой России в 2015 году, было заложено не сегодня и не вчера. Происходит очень простая вещь, а именно, уже долгие годы идет процесс деиндустриализации страны. Это ведёт к тому, что страна производит всё меньше и меньше добавленной стоимости. По оценкам экономистов из российской академии наук, сейчас на 1 доллар добытого сырья Россия производит меньше 2 долларов добавленной стоимости. В то время как экономики Канады или Австралии производят 7-8 долларов добавленной стоимости, Европы – около 10 долларов, США – около 13 долларов.

Если страна не производит добавленной стоимости, то рано или поздно доходы корпораций начнут снижаться. То есть доходы и рентабельность бизнеса в стране будут падать. Что мы и наблюдаем сейчас. По последним данным Росстата, 2014 год к году чистая прибыль российских корпораций сократилась примерно на 27%. При этом доходы населения официально продолжают расти.

Вопрос – если идёт снижение прибылей корпораций, то каким образом могут расти доходы населения? И из чего они вообще берутся? Ответ очень простой. Долго они расти не могут. Рано или поздно должно начаться сокращение доходов населения.

Более того, в последние 3 года наши банки рапортуют о том, что потребительское кредитование бьёт все рекорды. То есть практически наш ВВП растёт за счёт банковского кредитования. Как будут возвращаться кредиты – непонятно. Было бы хорошо, конечно, если бы у нас росло кредитование, и спрос бы удовлетворялся за счёт внутреннего, отечественного производителя. Но, поскольку у нас 4 из 5 долларов внутреннего спроса удовлетворяется за счёт импорта, все эти деньги идут за рубеж, т.е на поддержку зарубежные экономики.

Экономика производит всё меньше и меньше добавленной стоимости. Это приводит к обнищанию, к падению спроса и уровня жизни, которое мы сейчас начинаем наблюдать. Соответственно, кредиты обслужены быть не могут. Банковская система начинает «схлопываться». Очень быстро у государства тают валютные резервы.

Согласно большинству прогнозов, цена на нефть будет сохраняться на уровне 50-60 долларов за баррель. Это может привести к необходимости корректировки бюджета, к уменьшению госзаказа, уменьшению прибыли корпораций и доходов их работников. Как эти люди будут обслуживать банковские кредиты? Как эти компании будут обслуживать банковские кредиты?

Меры, направленные на некоторое снижение налогов и ставки рефинансирования ЦБ, не дадут координальных изменений в экономике.

В данной ситуации нужны масштабные инвестиции в технологическое перевооружение экономики, в техническое оснащение производства, автоматизацию труда (которая приведет к росту производительности труда), в активное внедрение отечественных разработок.

### **Оценка потребности в финансовых ресурсах, необходимых для обновления основных средств в регионе**

На современном этапе развития экономики проблема обновления и повышения эффективности использования основных средств и мощностей предприятий занимает центральное место. Любой хозяйствующий субъект должен постоянно анализировать и оценивать движение основных производственных средств, контролировать их техническое состояние, результативность функционирования.

Проводя анализ состава, структуры и состояния основных средств нужно четко и конкретно обозначить роли основных средств в производственном процессе, факторах, влияющих на использование основных средств. Из многообразия методов анализа эффективности использования основных средств, следует выделить методы экономического анализа, которых способствуют повышению эффективности использования основных средств предприятия, а также сконцентрированные на снижении издержек производства и росте производительности труда.

Полученная информация позволяет предприятию выявить пути и резервы повышения эффективности использования основных средств, а кроме того, вовремя обнаружить и скорректировать негативные отклонения, которые в дальнейшем могут повлечь серьезные последствия для успешной деятельности предприятия. Для того чтобы определить, насколько эффективно то или иное предприятие распоряжается основными средствами, а так же выявить имеющиеся проблемы, необходимо проводить анализ основных средств, который обусловит, по каким конкретно направлениям надо вести работу. В соответствии с этим итоги анализа дают ответ на вопрос, каков самый существенный способ улучшения управления основными средствами предприятия в конкретный период его деятельности.

Даже общая оценка основных аналитических показателей, характеризующих состояние и обновление основных средств, позволяет выявить проблемы, существующие в этой сфере.

Рассмотрим современное состояние основных фондов Владимирской области, по показателям, представленным в таблице 1.

Таблица 1. Основные фонды Владимирской области

	2008	2009	2010	2011	2012
Наличие на конец года по полной учетной стоимости, млн. рублей	328569	369170	421136	506112	550984
Степень износа, %	41	42,1	42,3	44,2	44,6
Ввод в действие основных фондов, в среднегодовых ценах, млн. рублей	29858	33883	42811	43399	53402
Коэффициент обновления, %	3,8	4,1	5	4,5	5
Ликвидация основных фондов, в среднегодовых ценах, млн. рублей	11634	7379	11934	7120	9726
Коэффициент ликвидации, %	1,5	0,9	1,5	0,8	1

Как можно видеть, общая стоимость основных средств предприятий и организаций области стабильно увеличивается. Общее ее увеличение с 2008 года составило 222415 млн.руб. Однако одновременно данные свидетельствуют о том, что степень износа довольно высока и приближается к критическому значению в 50%. За рассмотренные 5 лет этот показатель увеличивается на 3,6%, что свидетельствует об ухудшении физического состояния основных фондов. Поэтому, несмотря на впечатляющую динамику стоимости основных средств, их

### Секция 3. Актуальные проблемы экономики

обновление не является достаточно интенсивным. Об этом свидетельствует и коэффициент обновления, значение которого за весь анализируемый период составляет 4-5%, и коэффициент ликвидации, находящийся на уровне 1-1,5%.

Эти значения не только недостаточны, но являются предельно низкими. Их величина должна превышать 10% и при этом быть сопоставимой (коэффициент ликвидации должен быть меньше коэффициента обновления, но приближаться к его уровню, за счет чего будет достигаться замена устаревающих основных средств). Зная экономический смысл этих показателей, можно сказать о том, что при сохранении тех же темпов обновления основного капитала, которые сложились в регионе, физический и моральный износ основных средств в самое ближайшее время станет недопустимым. Таким образом, на данном этапе первоочередной проблемой становится масштабное обновление основных средств предприятий Владимирской области, причем потребность в финансовых ресурсах, необходимых для этого, составляет, судя по отраженным в таблице 1 данным, не менее 25 млрд. руб..

#### Литература

1. Шнайдер О.В., Усольцева И.В. /Вектор науки Тольятинского государственного университета № 1 (23) / 2013;
2. <http://vladimirstat.gks.ru/>

### **Проблемы развития и функционирования предпринимательской деятельности во Владимирской области**

Актуальность выбранной темы заключается в исследовании проблем развития и функционирования малого и среднего предпринимательства во Владимирской области. Главной особенностью предпринимательской деятельности является то, что развиваясь и функционируя в своих интересах, она также способствует улучшению экономики страны в целом. Поэтому главной задачей для администрации области является поддержка малого и среднего предпринимательства. [3]

Поддержка предпринимательства в регионе остается одной из основных задач, решение которой должно быть направлено на обеспечение роста малых и средних предприятий. Органы государственной власти Владимирской области ежегодно разрабатывают и реализуют соответствующие меры, которые направлены на оживление и подъем предпринимательства. [1]

К наиболее важным мерам в сфере развития малого и среднего предпринимательства во Владимирской области, можно отнести:

1. Развитие региональной инфраструктуры поддержки малого и среднего предпринимательства;

2. Долгосрочная финансовая поддержка предпринимательства, ориентированная на несколько лет вперед.

Но, не смотря на это предпринимательская деятельность составляет малую часть российской экономики.

Как правило молодые предприниматели в процессе осуществления своей предпринимательской деятельности сталкиваются с рядом проблем. Прежде всего, это может быть связано с недостатком информации, нехваткой знаний и опыта с сфере предпринимательства.

К одним из основных проблем можно отнести:

1. Множество административных препятствий;

2. Недоверие со стороны руководства банков и недоступность банковских кредитов;

3. Возникновение коррупции с которой сталкивается бизнесмен на первоначальном этапе своей деятельности.

Проанализировав статистические данные по Владимирской области, мы выяснили, что за 2014 год зарегистрировано 21,1 тыс. субъектов малого и среднего предпринимательства, что на 0,7 тыс. единиц больше по сравнению с 2013 годом – 20,4 субъектов предпринимательства. [2]

В настоящее время наибольшей процент в структуре развития малого и среднего предпринимательства в области составляют:

- торговля (45,6%);

- обрабатывающие производства (22,4%);

- операции с недвижимостью, аренда и оказание услуг (10,4%);

- прочие (21,6%).

Хотелось бы отметить, что за последний год в регионе наблюдается положительный сдвиг в динамике развития предпринимательства. Государство и население страны все больше осознают важность данного субъекта экономики для улучшения работы региона и благосостояния граждан.

Мы предлагаем, следующие рекомендации по улучшению развития субъектов малого и среднего предпринимательства во Владимирской области:

- региональная поддержка начинающих предпринимателей;

- оказание информационной поддержки субъектам малого предпринимательства, через официальный сайт администрации;

- необходимо повышать значимость и статус предпринимателя;

- обеспечить финансирование инвестиционных проектов малых и средних предприятий;

- проведение семинаров и дополнительных курсов во время которых начинающие предприниматели получают дополнительные знания и опыт;

### Секция 3. Актуальные проблемы экономики

- обеспечение предпринимателей доступной информацией о программах поддержки малого и среднего бизнеса;

- создание дополнительных центров развития предпринимательства в регионе (бизнес-инкубаторы, технопарки).

Таким образом, подъем российской экономики во многом зависит от того, насколько эффективно будет развиваться предпринимательская деятельность в отдельных регионах страны. Поэтому создание дополнительных условий для малого и среднего предпринимательства, является важнейшей составляющей экономической политики в области. [4]

#### Литература

1. <http://www.avo.ru/>
2. <http://vladimirstat.gks.ru/>
3. Герасимова Е.А. Проблемы и направления институционального развития предпринимательства в крупном городе // Нац. интересы: приоритеты и безопасность. 2011. N 10. – С.35-45.
4. Грищенко Ю.И. Тенденции и направления развития социального предпринимательства в России // Некоммерческие организации в России. 2013. N 4. – С.38-44.

Е.А. Шейкина  
Научный руководитель: доцент Ю.Д. Мякишев  
*Муромский институт Владимирского государственного университета*  
602264, г. Муром, Владимирская обл., ул. Орловская, д. 23  
E-mail: elenasheikina@mail.ru

### **Анализ состояния безработицы и занятости населения во Владимирской области**

Безработица – серьезная проблема, как страны в целом, так и отдельного региона. Поэтому нужно своевременно проводить меры по борьбе с ней.

Безработица – это наличие в стране (регионе) людей, представляющих часть экономически активного населения, которые способны и хотят работать, но не могут найти работу.

Согласно методологии Росстата, человек признается безработным, если он одновременно:

- находится в возрасте от 15 до 72 лет;
- не имел работы;
- искал работу;
- был готов начать работать.

Главными экономическими причинами безработицы являются:

- высокая цена рабочей силы (зарплаты), которую требует наемный рабочий;
- низкий уровень зарплаты, который устанавливает работодатель;
- отсутствие стоимости, а соответственно и цены рабочей силы.

Т.е. основной причиной этого социально-экономического явления считается неравновесие на рынке рабочей силы.

По официальным данным во Владимирской области в январе-октябре 2014 года в государственные учреждения центры занятости населения обратились за содействием в поиске подходящей работы 40611 человек, что на 5,1% меньше, чем годом ранее. В их числе 32973 гражданина, не занятых трудовой деятельностью.

Признано безработными 15882 человека.

Снято с регистрационного учета 40964 человека, из них 33187 незанятых, в том числе 16963 безработных.

С начала года численность безработных снизилась на 10,9% и на 1 ноября т.г. составила 7894 человека, из которых 6837 получают пособие по безработице.

В целом по области на 1 ноября 2014 года уровень безработицы, рассчитанный как отношение численности зарегистрированных безработных граждан к численности экономически активного населения, составил 1,0 процента, и к трудоспособному населению в трудоспособном возрасте – также 1,0 процента.

В оплачиваемых общественных работах приняли участие 3132 человека.

На 1 ноября 2014 года государственные учреждения центры занятости населения располагали сведениями о 15376 вакансиях.

В среднем по области на одно свободное рабочее место (вакантную должность) приходилось 0,7 соискателя. В то же время в Камешковском и Селивановском районах на одну вакансию претендовали по 2 незанятых гражданина.

Государственные услуги по профессиональному обучению и дополнительному профессиональному образованию оказаны 2291 безработному гражданину, 160 женщинам, находящимся в отпуске по уходу за ребенком до 3-х лет, 93 пенсионерам.

Государственные услуги по профессиональной ориентации получили 22760 человек.

Информация о положении на рынке труда предоставлена 75510 гражданам и 1564 работодателям.

На 1 ноября 2014 года обучение проходил 491 безработный гражданин по 32 профессиям (специальностям).